



Bandagering
med en
lukket bandage

Kolostomi Pleje

Designet til Livet FOKUS på Dig

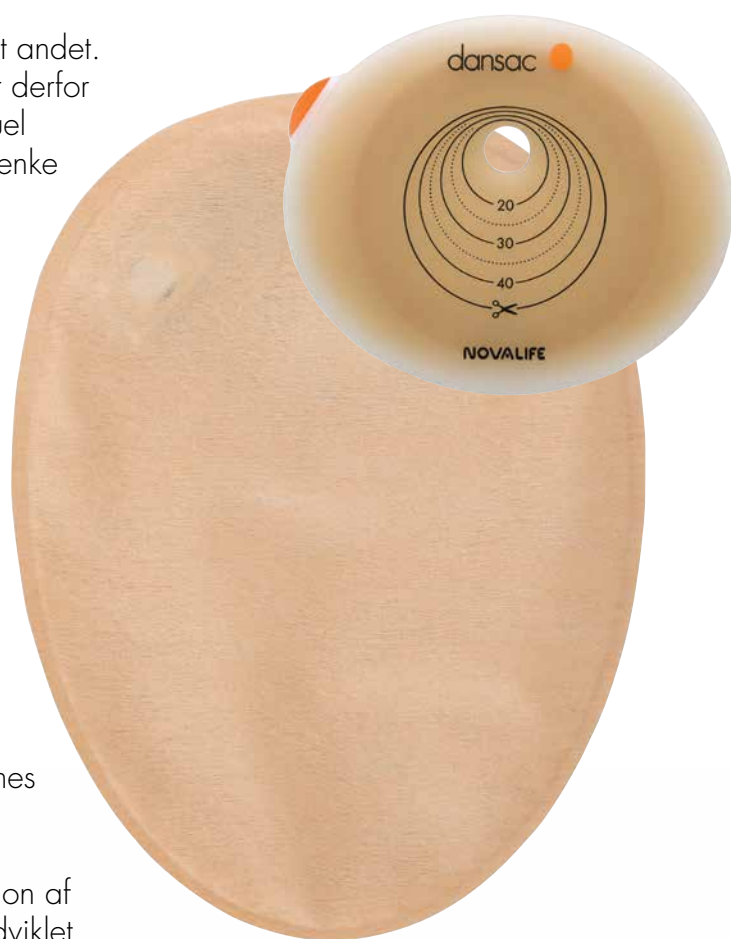
Dansac udvikler, producerer og markedsfører unikke stomiprodukter, der imødekommer specifikke behov, og som forbedrer livskvaliteten for mennesker med stomi. Det er vores mission.

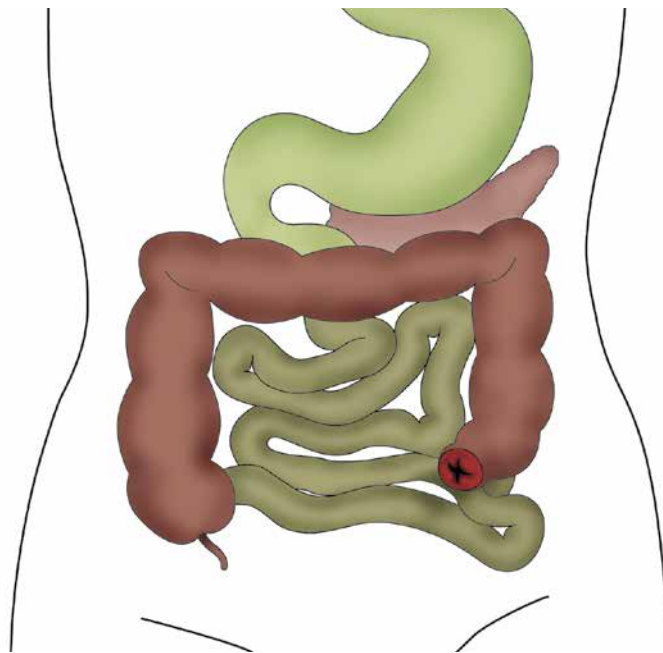
Dansac fokuserer udelukkende på stomi, intet andet. Vi oplever, at ingen stomier er ens, og at der derfor er behov for forskellige produkter og individuel stomipleje, og vi går gerne nye veje for at tænke anderledes.

Gennem en åben dialog med de stomiopererede og plejepersonalet får vi hele tiden en større viden, som vi bruger til at udvikle bedre produkter – og til at forbedre livskvaliteten for de mennesker, der lever med en stomi.

Gennem de sidste mange årtier er stomi-produkterne løbende blevet forbedret. Ved at lytte til de stomioperedes og plejepersonalets ønsker og behov, arbejder vi hele tiden på at finde nye muligheder for at optimere posedesign og udvikle nye produkter. Produkter, der kan opfylde brugernes behov for diskretion, komfort og sikkerhed.

Det har resulteret i Novalife – en ny generation af stomiprodukter, som redefinerer det, vi har udviklet før. Novalife er designet til livet.

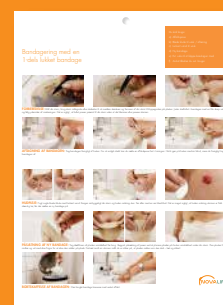




Kolostomi

En kolostomi er en kirurgisk anlagt åbning af tyktarmen. Tarmen er ført gennem bugvæggen og fastgjort til muskulaturen og huden. Hvor på tyktarmen, stomien er placeret, er individuelt, ligesom mængden og konsistensen af afføringen er det. Stomien er rød, fugtig og følelsesløs.

Tips til bandagering
med lukket bandage



Bandagering med en 1-dels lukket bandage

Du skal bruge:

- a) Affaldspose
- b) Bløde klude til vask / aflørring
- c) Lunkent vand til vask
- d) Ny bandage
- e) Evt. saks til at klippe bandagen med
- f) Andet tilbehør du evt. bruger



FORBEREDELSE: Mål din stomi, brug stomi måleguide eller skabelon til at overføre størrelsen og faconen af din stomi til klippeguiden på pladen. Juster starthullet i bandagen med en lille skarp saks og følg ydersiden af markeringen. Det er vigtigt, at hullet passer præcist til din stomi, uden at det klemmer eller presser stomien.



AFTAGNING AF BANDAGEN: Tag forsigtigt bandagen af huden. For at undgå uheld kan du sætte en affaldspose fast i linningen. Hold igen på huden med én hånd, mens du forsigtigt tager bandagen af.



HUDPLEJE: Fugt nogle bløde klude med lunkent vand. Rengør omhyggeligt din stomi og huden omkring den. Tør efter med en ren blød klud. Det er meget vigtigt, at huden omkring stomien er fuldstændig tør, før der sættes en ny bandage på.



PÅSÆTNING AF NY BANDAGE: Tag dæklimen af pladen umiddelbart før brug. Begynd påsætning af posen ved at placere pladen på huden umiddelbart under din stomi. Pres pladen fra midten og ud med dine fingre for at sikre, at den sidder på plads. Fortsæt rundt om stomien indtil du er sikker på, at pladen sidder som den skal – tæt og sikkert.

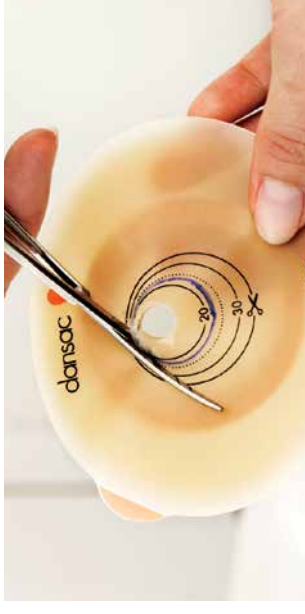


BORTSKAFFELSE AF BANDAGEN: Den brugte bandage kasseres med andet affald.

Bandagering med en 2-dels lukket bandage

Du skal bruge:

- a) Affaldspose
- b) Bløde klude til vask / aflørring
- c) Lukket vand til vask
- d) Ny bandage
- e) Evt. saks til at klippe bandagen med
- f) Andet tilbehør du evt. bruger



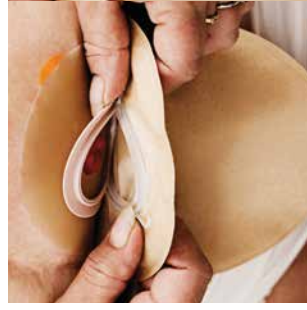
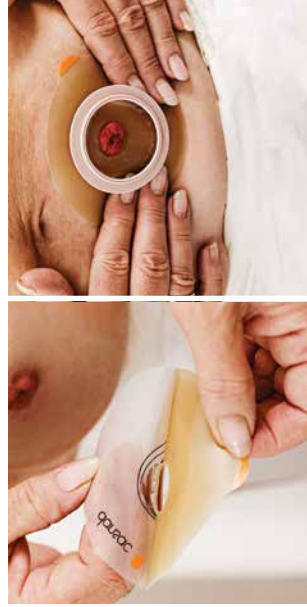
FORBEREDELSE: Mål din stomi, brug stomi måleguide eller skabelon til at overføre størrelsen og faconen af din stomi til klippeguiden på pladen. Juster starthullet i bandagen med en lille skarp saks og følg ydersiden af markeringen. Det er vigtigt, at hullet passer præcist til din stomi, uden at det klemmer eller presser stomien.



AFTAGNING AF BANDAGEN: Begynd med at tage posen af pladen. For at undgå uheld kan du sætte en affaldspose fast i linningen. Hold igen på huden med en hånd, mens du forsigtigt tager pladen af.



HUDPLEJE: Fugt nogle bløde klude med lunkent vand. Rengør omhyggeligt din stomi og huden omkring den. Tør efter med en ren blød klud. Det er meget vigtigt, at huden omkring stomien er fuldstændig tør, før der sættes en ny bandage på.



PÅSÆTNING AF NY BANDAGE: Tag dæklimen af pladen umiddelbart før brug. Begynd påsætning ved at placere pladen på huden umiddelbart under din stomi. Pres pladen fra midten og ud med dine fingre for at sikre den sidder på plads. Fortsæt rundt om stomien indtil du er sikker på, at pladen sidder som den skal – tæt og sikkert. Klik posen på pladen. Klem dine fingre omkring koblingen hele vejen rundt for at sikre, at posen sidder fast på pladen. Træk i posen for at sikre, at den er koblet korrekt til pladen.



BORTSKAFFELSE AF BANDAGEN: Den brugte bandage kasseres med andet affald.



Tips til den daglige stomipleje

Kontrollér ofte stomidiameteren

Din stomi vil være hævet (ødematøs) umiddelbart efter operationen og de efterfølgende par uger. Da hævelsen gradvis falder, er det vigtigt, at du ofte måler diameteren på din stomi. Der ligger en stomi måleguide i alle produktæskerne. Gør det til en vane at kontrollere størrelsen på din stomi, hver gang du åbner en ny æske med bandager.

Bedre klæb

Findes der hudfolder eller arvæv omkring din stomi, kan pladen blive mere smidig ved at du varmer den op først, f.eks. mod kroppen. Det får pladen til at tilpasse sig nøjagtigt til dine hudfolder og minimerer utætheder.

Beskyt følsom hud

Måske har du brug for ekstra hudpleje omkring din stomi og under pladen. For at holde din hud smidig kan du bruge Dansac Skin Creme. Påfør et tyndt lag omkring din stomi og lad det tørre et par minutter, før du påsætter bandagen.

Vær sikker på at bandagen passer så nøjagtigt som muligt

Du opnår maksimal hudbeskyttelse omkring din stomi ved at justere hullet i bandagen så præcist som muligt. Bandagen må ikke klemme eller irritere stomien.

Bortskaffelse af brugte bandager

Ved bortskaffelse af brugte bandager er det en god ide at folde pladen, før den kasseres, da dette forsegler posen.

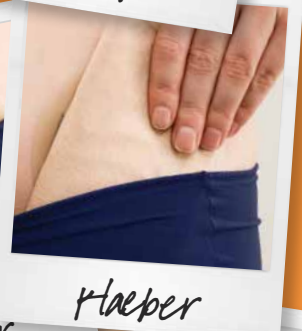
På www.dansac.dk kan du se filmene om bandagering af lukkede bandager.



Mål



klæber



klæber



Beskyttelse



Tilpasning



Tilpasning



Bortskaffelse