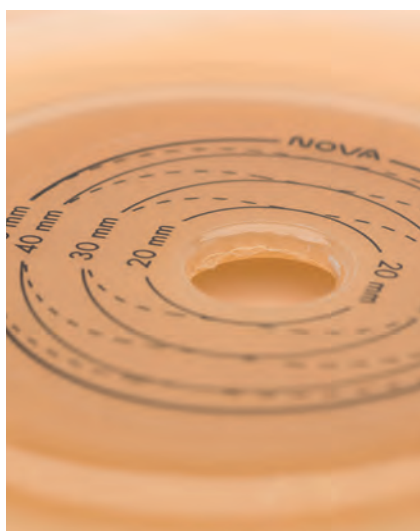


Urostomi Bandageringsvejledning



Stoma
Skin
Soul



Dansac produkter er designet, så de er lette at bruge og holder din hud sund.

En sund hud omkring din stomi bidrager til, at du føler dig mere veltilpas og fri i hverdagen.

Råd om hudens sundhed

Området omkring din stomi kaldes det peristomale område. Det er vigtigt, at du holder dette rent og beskyttet mod stomi-output.

Stomien er rød, fugtig og uden nerver. Du kan derfor ikke mærke, når du rører ved den. Det er normalt, at stomien kan bløde lidt, når du rengør den.

Du skal bruge:

- Affaldspose
- Servietter/klud til vask/af tørring
- Vand til at vaske din stomi
- Ny pose og/eller klæbeplade
- Saks til at klippe klæbepladen med (om nødvendigt)
- Andet tilbehør du evt. benytter



Fugt nogle servietter i lunkent vand. Rengør omhyggeligt din stomi og huden omkring den.



Tør med rene servietter. Det er meget vigtigt, at huden omkring stomien er fuldstændig tør, før du sætter en ny plade på.

Bandagering med en 1-dels urostomi bandage



Mål din stomi og brug måleguiden, skydelære eller skabelon til at overføre størrelsen og faconen af din stomi til klippeguiden/dækfilmen bag på pladen.



Optegn hullet til din stomi og klip efter stregen du har tegnet. Følg ydersiden af stregen. Brug gerne en stomisaks. Det er vigtigt at hullet passer til din stomi. Der skal være ca. 1 mm fri hud hele vejen rundt.



Tag dækfilmen af pladen umiddelbart før brug.



Følg din stomisygeplejerskes anvisning når du sætter stomiposen på. Det kan gøres på flere måder, her er vist en.



Pres pladen fra midten og ud med dine fingre og fortsæt rundt om stomien, indtil du er sikker på, at pladen sidder, som den skal – tæt og sikkert.



Kontrollér at afløbsventilen på posen er lukket. Den er lukket, når du ikke kan se den gyldne dråbe.



Vask dine hænder.

Få mere at vide på
www.dansac.dk, hvor du
også kan betille vareprøver
eller du kan kontakte
kundeservice på
tlf.: 4846 5100

Bandagering med en 2-dels bandage



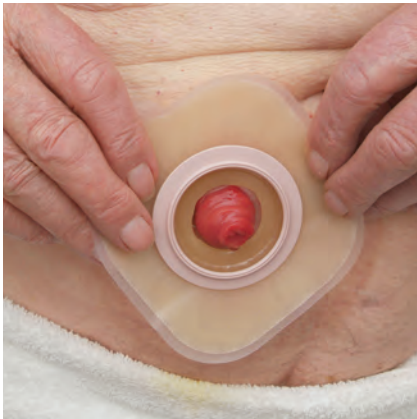
Mål din stomi og brug måleguiden, skydelære eller skabelon til at overføre størrelsen og faconen af din stomi til klippeguiden/dækfilmen bag på pladen.



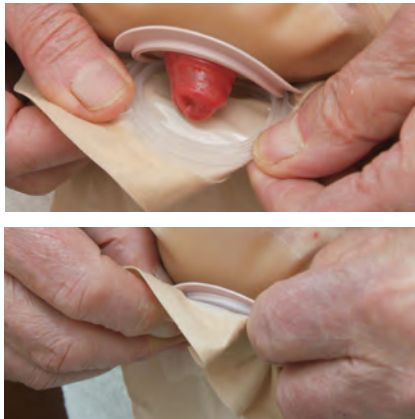
Optegn hullet til din stomi og klip efter strengen du har tegnet. Følg ydersiden af strengen. Brug gerne en stomisaks. Det er vigtigt at hullet passer til din stomi. Der skal være ca. 1 mm fri hud hele vejen rundt.



Tag dækfilmen af pladen umiddelbart før brug.



Placer hullet i pladen over din stomi og tryk den på plads. Pres pladen fra midten og ud med dine fingre og fortsæt rundt om stomien, indtil du er sikker på, at pladen sidder, som den skal – tæt og sikkert.



Klik posen på pladen. Klem dine fingre omkring koblingen hele vejen rundt for at sikre, at posen sidder fast.



Kontroller at posen sidder godt fast på pladen ved at trække forsigtigt i posen.



Kontrollér at afløbsventilen på posen er lukket. Den er lukket, når du ikke kan se den gyldne dråbe.



Posen sidder sikkert.



Vask dine hænder.



Tips til daglig pleje



Stoma
Skin
Soul

Mål din stomi regelmæssigt de første 6 uger

Din stomi kan være hævet lige efter operationen og et par uger frem. Hævelsen forsvinder gradvist, så det er vigtigt, at du ofte måler størrelsen på din stomi. Du finder en måleskabelon i hver æske med poser eller plader. Det er god praksis at måle din stomi regelmæssigt de første 6 uger.

Kontakt din stomisygeplejerske, hvis du har brug for hjælp til dette.

Hold din hud sund

Det er vigtigt, at huden omkring din stomi altid har det godt. Hvis huden føles ubehagelig, klør, er rød eller øm, kan det være tegn på lækage fra stomien.

Kontakt din stomisygeplejerske, hvis du ikke selv kan løse problemet.



Veltilpas med sund hud



Dansac & Hollister
Lille Kongevej 3041 3480 Fredensborg
Tlf.: 4846 5100 | dk.salg@dansac.com | www.dansac.dk

Læs vejledningen før brug for oplysninger om anvendelse, kontraindikationer, advarsler, forholdsregler og instruktioner. Information i denne brochure er ment som generel vejledning og er derfor ikke lægefaglige råd. På vores hjemmeside kan du læse mere om de nyeste vejledninger, som løbende opdateres. Følg altid vejledningen til produktet for korrekt anvendelse og spørg din stomisygeplejerske om råd.

Advarsler: Genbrug af et engangsprodukt kan potentielt medføre risiko for brugeren såsom nedsat klæbeevne*. Genklargøring, rengøring, desinfektion og sterilisering kan kompromittere produktet. Dette kan medføre lugtgener eller lækage. Sørg for korrekt tilpasning som anvist. Hvis hullet i klæberen er forkert eller der forekommer lækage, kan der opstå hudskader (f.eks. irritation, nedbrydning af huden, udslæt eller rødme). Dette kan reducere brugstiden. **Bemærkninger:** Bemærk venligst at personen repræsenteret på bagsiden af dette materiale ikke er identisk med personen der præsenterer brugen af produktet. For at sikre klæbeevnen skal produktet sættes på ren, tør, intakt hud*. Der må ikke benyttes olier eller lotion*. Disse produkter kan påvirke klæbepladens klæbeevne*. Tilpasningen af produktet påvirkes af mange faktorer såsom stomiens udformning, output fra stomien, hudens tilstand og kontur*. Kraftig slimafsondring fra en urostomi kan medføre, at posen tømmes langsommere end forventet**. Kontakt en stomisygeplejerske eller læge for at få hjælp med stomibandagen ved irritation af huden. I tilfælde af alvorlig personskade (ulykke) i forbindelse med din brug af produktet bedes du kontakte den lokale distributør eller producent samt de lokale myndigheder. Se www.dansac.com/authority, eller kontakt den lokale distributør, hvis du ønsker yderligere oplysninger. *) gælder ikke for 2-dels poser **) gælder ikke pladen



Dansac og Dansac logoet er Dansac A/S's varemærke.
© 2021 Dansac A/S | DK-00129 | 09/2021

dansac